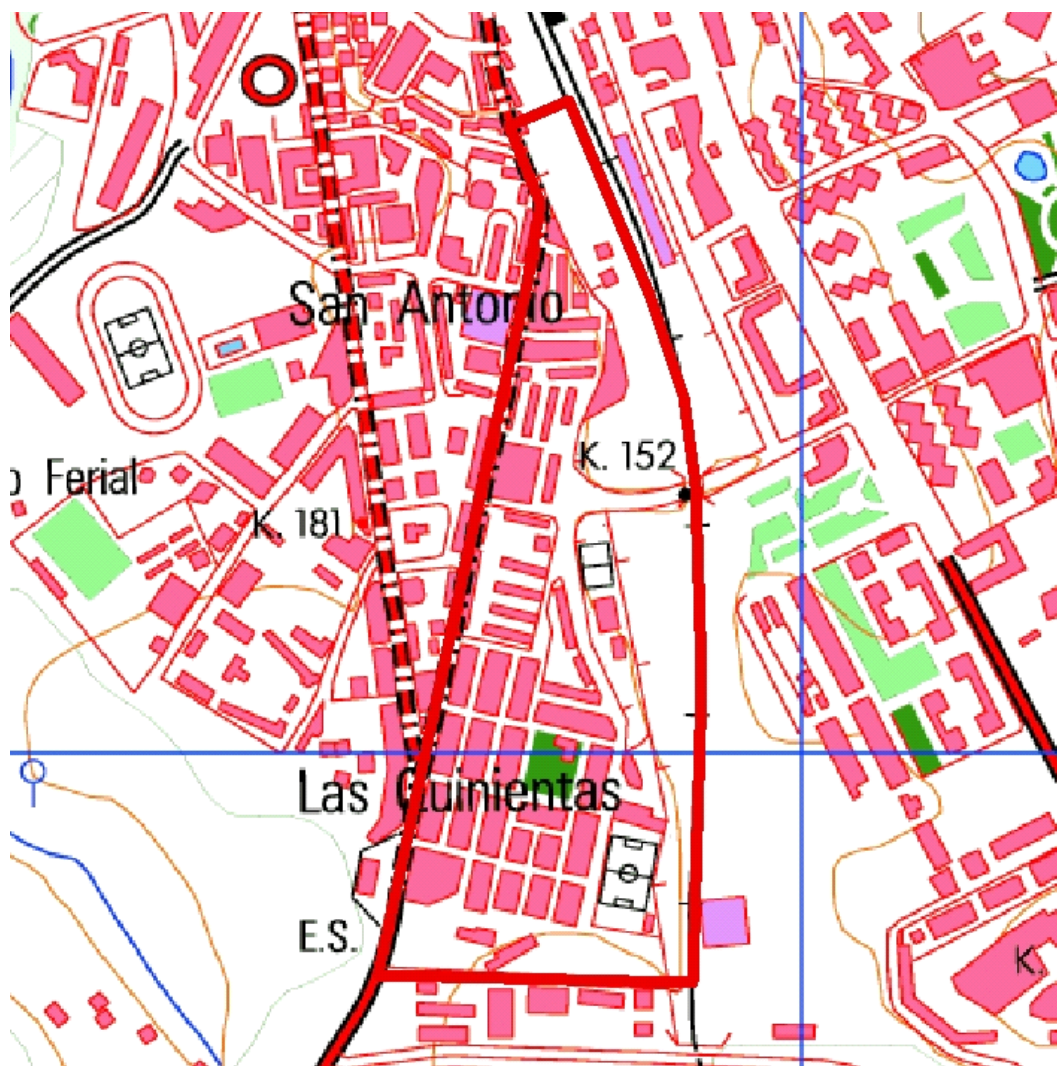
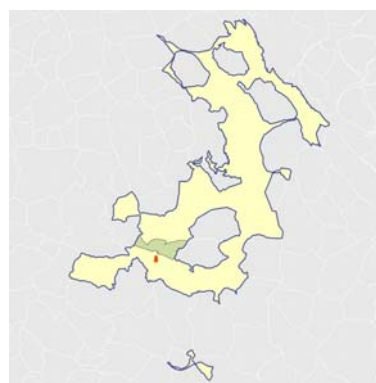


Ficha estadística



Localización en detalle del barrio vulnerable



Localización del barrio vulnerable dentro del término municipal

Datos básicos

Población del AEV	4.461
Viviendas	2.669
Densidad población (pob/Km ²)	22.086,35
Densidad vivienda (Viv/Ha)	132,14
Superficie (Ha)	20,20

Indicadores de vulnerabilidad

Índice de estudios (a)	25,00 %
Índice de viviendas 1 (b)	0,80 %
Índice de viviendas 2 (c)	2,90 %
Índice de viviendas 3 (d)	20,90 %
Índice de paro (e)	17,00 %

Valores de referencia

28,00%	valores superiores en un 50% a la media nacional
2,00 %	valores dos veces superiores a la media nacional
3,00 %	valores dos veces superiores a la media nacional
5,00 %	valores dos veces superiores a la media nacional
28,00 %	valores superiores en un 50% a la media nacional

(a) Porcentaje de población analfabeta y sin estudios
 (b) Porcentaje de viviendas sin agua corriente
 (c) Porcentaje de viviendas sin wc dentro de la vivienda

(d) Porcentaje de viviendas sin baño o ducha dentro de la vivienda
 (e) Tasa de paro

	Datos del Barrio		Datos del Municipio	
	Valores absolutos	%	Valores absolutos	%
Indicadores demográficos (1991)				
Población total	4.461		42.817	
Población < 15 años	795	17,82	8.516	19,89
Población 15 - 64 años	2.687	60,23	27.718	64,74
Población 55 - 64 años	588	13,18	4.853	11,33
Población > 64 años	979	21,95	6.583	15,37
Tasa de dependencia ⁽¹⁾		69,00		59,00
Indicadores laborales (1991)				
Población en edad laboral ⁽²⁾	2.636	59,09	27.014	63,09
Población activa	1.663		16.415	
Población activa hombres	1.105		10.489	
Población activa mujeres	558		5.926	
Población ocupada	1.374		14.062	
Población ocupada hombre	941		9.397	
Población ocupada mujeres	433		4.665	
Población parada	289		2.353	
Población parada hombres	164		1.092	
Población parada mujeres	125		1.261	
Tasa de paro ⁽³⁾		17,00		14,00
Parados jóvenes	116		868	
Parados jóvenes hombres	60		29	
Parados jóvenes mujeres	56		37	
Tasa de paro juvenil ⁽⁴⁾		34,00		33,00
Asalariados eventuales		43,00		29,00
Ocupados peones		9,00		6,00
Ocupados no cualificados		26,00		18,00

	Datos del Barrio		Datos del Municipio	
	Valores absolutos	%	Valores absolutos	%
Nivel educativo (1991)				
Población sin estudios ⁽⁵⁾		25,00		17,00
Población con estudios primarios		32,00		29,00
Población con estudios secundarios		8,00		14,00
Población con estudios universitarios		8,00		15,00
Indicadores de vivienda (1991)				
Viviendas totales	2.669		18.647	
Viviendas principales	1.453	54,44	13.053	70,00
Viviendas vacías		21,00		11,00
Viviendas en propiedad		82,00		88,00
Viviendas en alquiler		18,00		12,00
Viviendas sin agua corriente		0,80		0,20
Viviendas sin W.C		2,90		0,70
Viviendas sin Baño/Ducha		20,90		4,10
Viviendas sin cocina		0,70		0,40
Superficie media de la vivienda m ⁽⁶⁾		74,00		84,20
M ² de vivienda por persona ⁽⁷⁾		25,80		26,30
Nº de habitaciones por vivienda ⁽⁸⁾		4,50		5,10
Nº de personas por habitación ⁽⁹⁾		0,70		0,60
Indicadores de estructura del hogar (1991)				
Tamaño medio del hogar ⁽¹⁰⁾		3,00		3,20
Hogares con uno o más menores		31,10		37,70
Hogares con tres o más menores		4,70		5,10

Definiciones

ÁREA ESTADÍSTICA VULNERABLE (AEV): Agrupación de secciones censales colindantes y de cierta homogeneidad urbanística, de entre 3.500 y 15.000 habitantes en las que al menos uno de los tres Indicadores de Vulnerabilidad (índice de estudios, de paro o de carencias en las viviendas –sin agua corriente, sin wc dentro de la vivienda, o sin baño o ducha-) del conjunto supere el valor establecido como referencia.

Estas Áreas Estadísticas Vulnerables (AEV) son el resultado del análisis detallado de las delimitaciones sobre secciones censales realizadas preliminarmente en gabinete, apoyado por el trabajo de campo y la entrevista con un técnico municipal del Ayuntamiento en que se ubican. De cada una de ellas, se obtiene una serie de datos estadísticos e Indicadores de Vulnerabilidad recogidos en una "Ficha Estadística" que permite describir y caracterizar cada Área Estadística Vulnerable (AEV).

BARRIO VULNERABLE (BV): Conjunto urbano de cierta homogeneidad y continuidad urbanística, vinculado siempre a un Área Estadística Vulnerable (AEV), que pretende establecer una delimitación urbanística que se corresponda con una realidad física y morfológica.

Es resultado del trabajo de campo y de la información aportada por el técnico municipal contactado en cada Ayuntamiento, quedando definido por el autor del informe en función de estos datos, sin que ello signifique que no pueda ser delimitado con una mayor precisión en un estudio más detallado. De cada uno de los Barrios Vulnerables se incluye una "Descripción del Barrio" que trata de reflejar su realidad actual tanto urbana como social

SÍNTESIS METODOLÓGICA (1991)

El análisis se centra en las ciudades de más de 50.000 habitantes y capitales de provincia siguiendo el siguiente sistema de trabajo:

1. Análisis del Censo 1991 a través de los valores de referencia (paro, estudios y carencias en la vivienda -sin agua corriente, sin wc dentro de la vivienda, o sin baño o ducha-) con el fin de localizar las secciones censales que superan uno o más valores de referencia, para pasar a ser estudiadas mediante su delimitación sobre plano, conformando las Áreas Estadísticas Vulnerables.
2. En una segunda fase, y tras haber realizado la entrevista con los técnicos municipales y el trabajo de campo, se realiza el análisis urbanístico con el fin de definir la delimitación de cada Barrio Vulnerable.
3. Por último se envía a los técnicos municipales un borrador con la documentación elaborada para que completen y corrijan, si es necesario, la información referente a su municipio.

- (1) Tasa de dependencia: porcentaje de población menor de 15 años y mayor de 65 respecto a la población de 15 a 64 años.
- (2) Población en edad laboral: porcentaje de población entre 16 y 64 años.
- (3) Tasa de paro: porcentaje de la población activa de 16 años o más respecto al total de población de 16 años o más.
- (4) Tasa de paro juvenil: porcentaje de la población activa de 16 a 29 años respecto al total de población de 16 a 29 años.
- (5) Población sin estudios: porcentaje de población analfabeta o sin estudios sobre el total de población de 16 años o más.
- (6) Superficie media de la vivienda: relación entre la superficie de las viviendas familiares principales y el número de viviendas familiares principales.
- (7) M² de vivienda por persona: relación entre la superficie total de viviendas familiares y el total de personas residentes en ellas.
- (8) Nº de habitaciones por vivienda: relación entre el número de habitaciones de las viviendas familiares y el total de viviendas familiares.
- (9) Nº de personas por habitación: relación entre el número de habitaciones de las viviendas familiares y el total de personas que residen en ellas.
- (10) Tamaño medio del hogar: es el cociente entre el total de población y el total de hogares.